

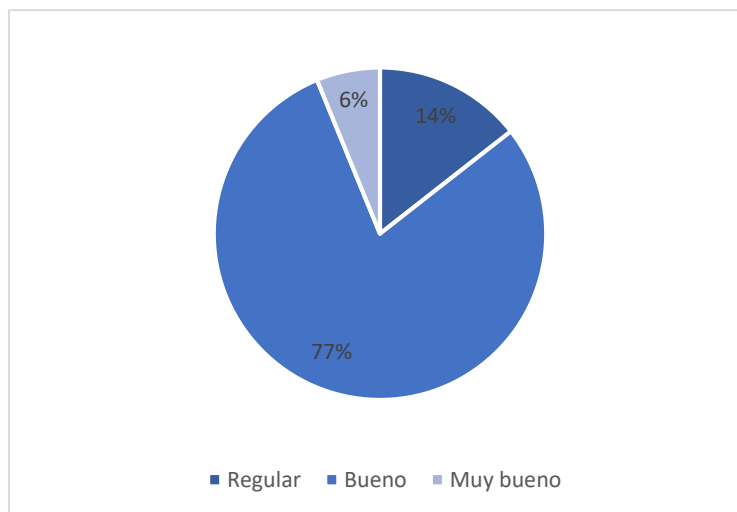
Evaluación del Desempeño de los Centros Residenciales del Sename



Según lo normado por el Reglamento de la Ley N° 20.032 “Que establece un Sistema de Atención a la Niñez y Adolescencia a través de la Red de Colaboradores Acreditados del Servicio Nacional de Menores, y su Régimen de Subvención”, todos los años el Servicio Nacional de Menores (Sename) realiza evaluaciones de desempeño a los proyectos licitados a organismos colaboradores. Las notas van en un rango de 1 a 10, siendo las categorías de Deficiente (1 a 2), Insuficiente (3 a 4), Regular (5 a 6), 7 a 8 (Bueno) 9 (Muy bueno) y 10 (Excelente). Los criterios evaluados son de eficacia, pertinencia, eficiencia y calidad y tienen 33 dimensiones distintas. El Observatorio para la Confianza solicitó las fichas de desempeño de los centros residenciales evaluados durante el 2018, obteniéndose información de 97 centros.

Según lo reportado por el Sename, el promedio de las notas obtenidas por los centros evaluados es de 7,67 (bueno) distribuyéndose de la siguiente manera:

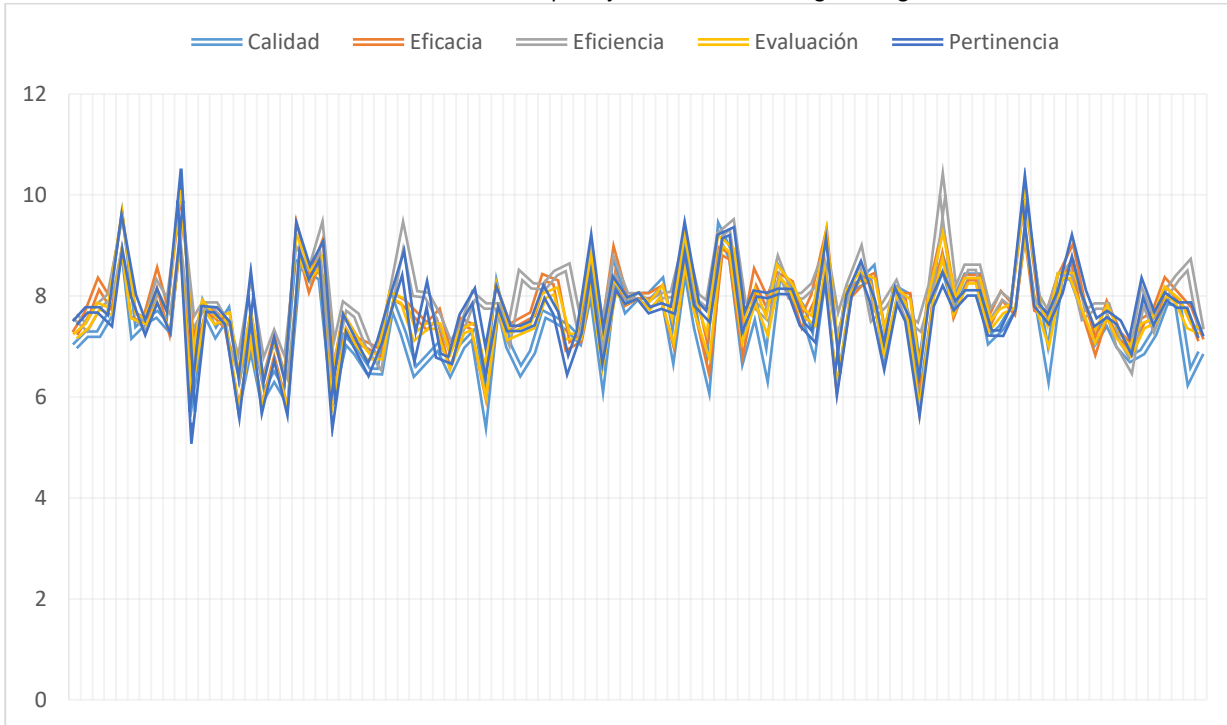
Ilustración 1: Promedio calificaciones



1. Resultados de evaluación general por categoría

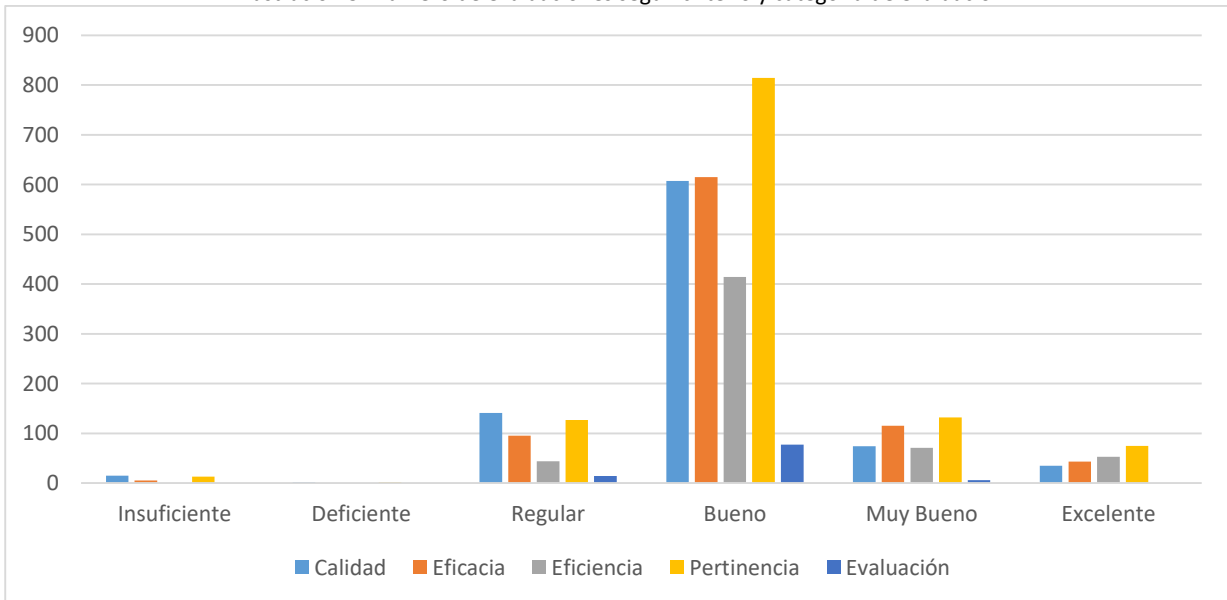
La ilustración n°1 muestra los resultados de las evaluaciones según los criterios de evaluación. Es posible ver que la mayoría se encuentran entre el rango de 7 a 10.

Ilustración 2: Promedio de puntaje de evaluaciones según categorías



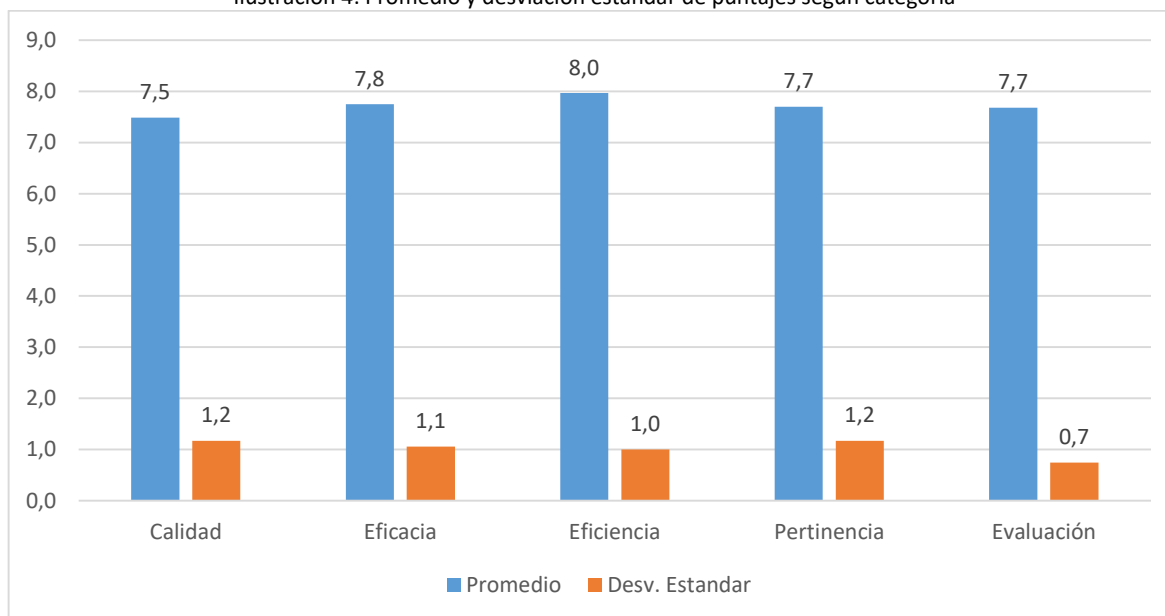
La ilustración n°2 muestra los resultados de las evaluaciones según las categorías y tipos de criterios. Es posible identificar que la mayoría de los resultados son calificados como “buenos”, (donde el proyecto presenta observaciones referidos a aspectos específicos que necesitan ser potenciados y que no alteran calidad de la atención

Ilustración 3: Número de evaluaciones según criterio y categoría de evaluación



Al analizar la media de los puntajes según cada categoría es posible ver, en línea con lo anterior, que para todas es en un rango de 7,5 a 8 siendo mayor la categoría de eficiencia. Por su parte, la desviación estándar es, en concordancia con lo parejo de todos los datos, en torno a 1

Ilustración 4: Promedio y desviación estándar de puntajes según categoría



La tabla 1 muestra los resultados por cada región. Manteniéndose el rango parejo en todas las regiones, es posible ver que dentro de esto, la Región de los Ríos presenta el mejor promedio de evaluación de las residencias.

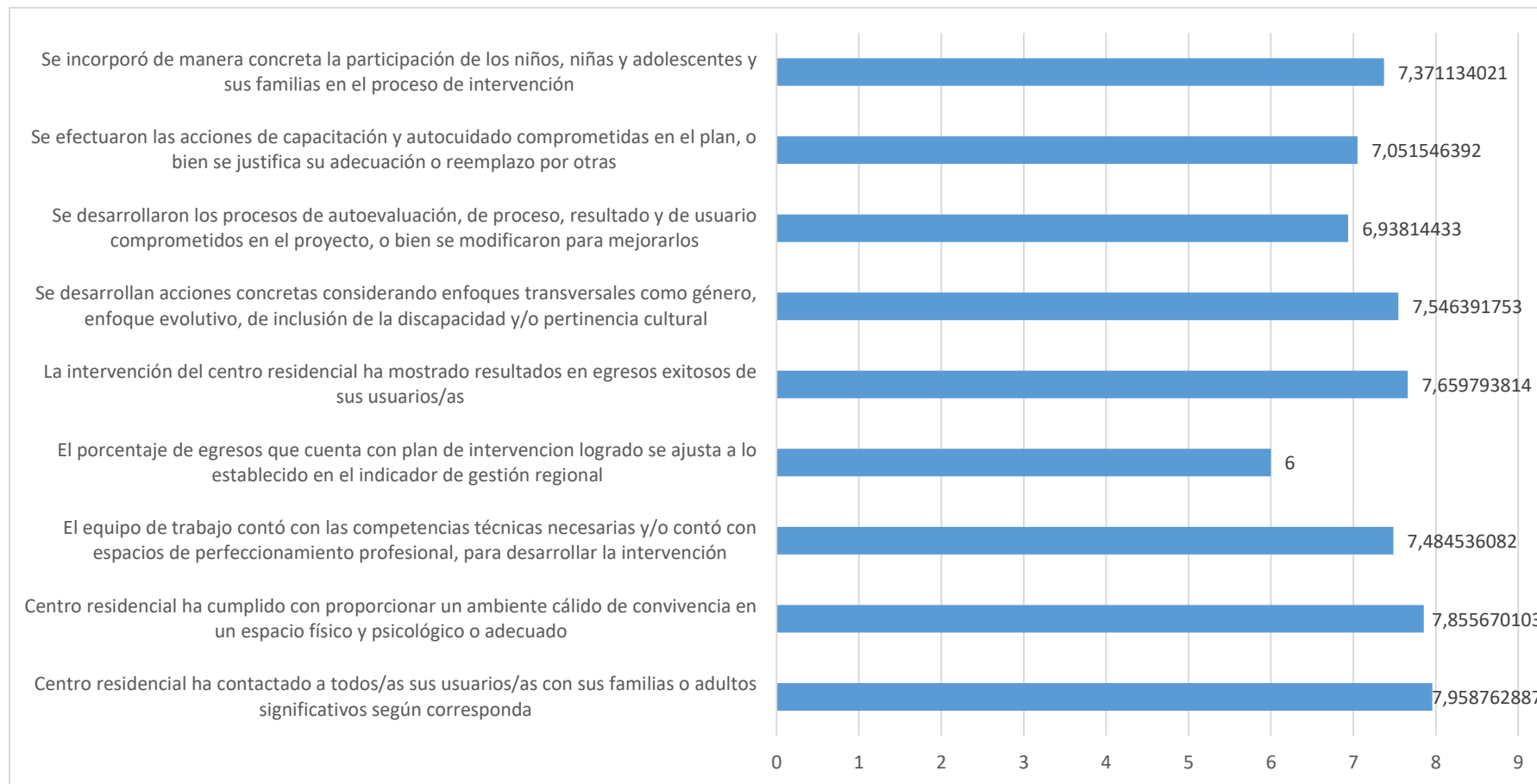
Tabla 1: Puntajes según categoría y región

Región	Calidad	Eficacia	Eficiencia	Pertinencia	Evaluación
Tarapacá	6,93	7,54	7,68	7,83	7,43
Atacama	6,59	7,52	8,16	7,46	7,30
Coquimbo	7,65	7,94	8,30	7,89	7,90
Valparaíso	7,20	7,52	7,73	7,43	7,44
Metropolitana	7,13	7,31	7,49	7,18	7,26
O'Higgins	7,88	7,76	8,00	7,81	7,80
Maule	7,93	8,18	8,13	8,11	8,09
Bío Bío	7,53	7,63	7,85	7,57	7,57
Araucanía	7,31	7,69	8,10	7,65	7,61
Los Ríos	9,38	9,39	9,72	9,38	9,40
Los Lagos	7,94	8,31	8,51	8,28	8,20
Magallanes	6,40	6,77	7,82	7,59	7,00
Total	7,49	7,75	7,97	7,70	7,68

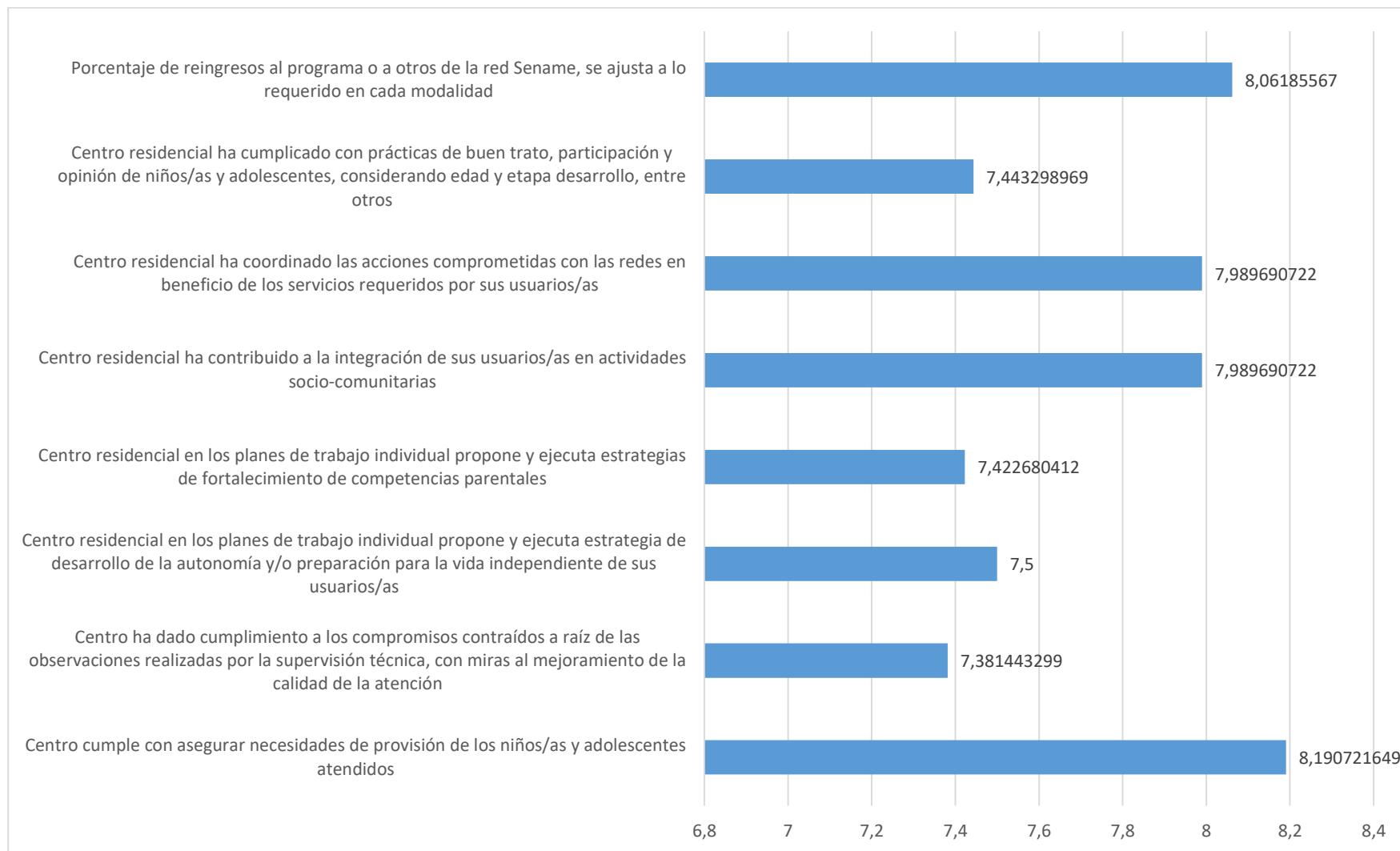
2. Resultados de evaluación general por categoría y descriptor

En el análisis de los 33 descriptores de análisis, es posible ver algo más de variabilidad. A continuación, se presentan por cada una de las categorías:

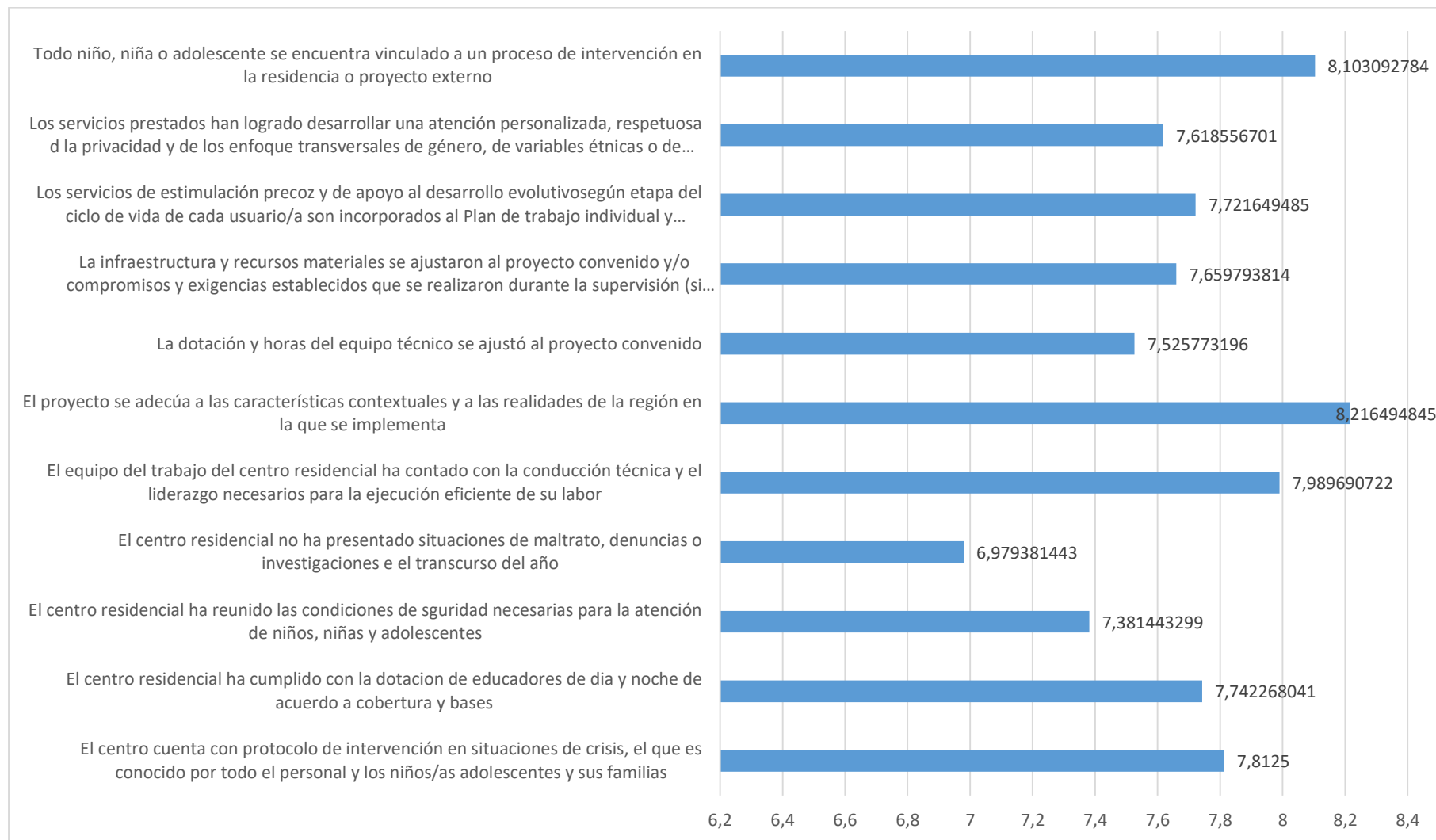
Calidad



Eficacia



Pertinencia



Eficiencia

